



**Клапан термостатический угловой  
с осевым управлением**

**ME860E**



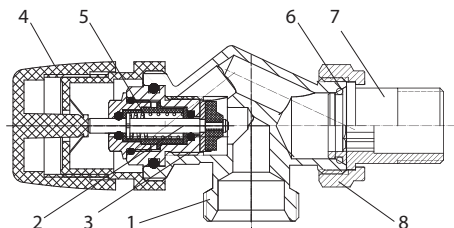
# ТЕХНИЧЕСКИЙ ПАСПОРТ ИЗДЕЛИЯ

## СВЕДЕНИЯ ОБ ИЗДЕЛИИ

Угловой радиаторный термостатический клапан с осевым управлением предназначен для регулирования расхода теплоносителя через отопительный прибор. В случае комплектации термоголовкой это будет происходить автоматически, в зависимости от температуры воздуха в помещении.

Преимуществом данной модели является то, что термоголовка всегда будет располагаться горизонтально, вдоль радиатора, а не над самим клапаном, независимо от того, куда направлены подводящие трубы – вниз или в стену. Это позволяет более точно поддерживать заданную температуру в помещении.

## КОНСТРУКЦИЯ



№	Составной элемент	Материал
1	3/4 евроконус	Никелированная латунь марки CW617N
2	Шток	Нержавеющая сталь AISI 304
3	Прижимной винт	Латунь марки CW614N
4	Ручка	Пластик ABS, размер M30 × 1,5
5	Уплотнитель o-ring	EPDM
6	Уплотнитель сальника	P.T.F.E
7	Хвостовик	Никелированная латунь марки CW617N
8	Накидная гайка	Никелированная латунь марки CW617N

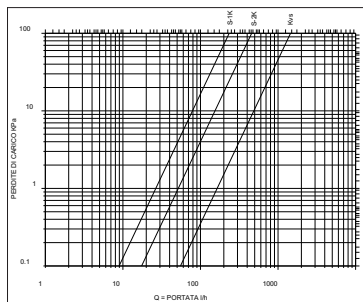
# ТЕХНИЧЕСКИЙ ПАСПОРТ ИЗДЕЛИЯ

## ТЕХНИЧЕСКИЕ ХАРАКТЕРИСТИКИ

№	Характеристика	Ед. изм.	Значение
1	Нормативный срок службы	лет	30
2	Рабочее давление	бар	10
3	Испытательное давление (опрессовочное)	бар	15
4	Максимальный перепад давления на вентиле	бар	1,0
5	Рабочая температура теплоносителя	°С	До 110
6	Допустимая температура окружающей среды	°С	от +5 до 55
7	Допустимая предельная влажность окружающей среды	%	До 80
8	Диапазон диаметров условного прохода (Dy)	Дюйм	1/2"
9	Присоединение к трубопроводу	Дюйм	еврокonus 1/2" HP
10	Рабочая длина	мм	2,9
11	Максимальное содержание гликоля	%	50
12	Максимальный расход (при перепаде давления 1 бар)	л/час	1250
13	Резьба под термоголовку		M30 x 1,5
14	Крутящий момент на ручку при ручном регулировании	Нм	Не более 2
15	Допустимый изгибающий момент на корпус вентиля согласно ГОСТ 30815 (п. 8.4.3)	Нм	1/2-не более 120

## ГИДРАВЛИЧЕСКИЕ ХАРАКТЕРИСТИКИ

1/2" QmN 175



# ТЕХНИЧЕСКИЙ ПАСПОРТ ИЗДЕЛИЯ

## КОМПЛЕКТ ПОСТАВКИ

Вентиль термостатический в сборе. Термоголовка поставляется отдельно.  
Рекомендуется применять термоголовку жидкостную т.м. TIM .

## МОНТАЖ И ТЕХНИЧЕСКОЕ ОБСЛУЖИВАНИЕ

- Термостатический вентиль монтируется таким образом, чтобы в последствии термоголовка находилась горизонтально.
- Монтаж вентилья к отопительному прибору осуществляется на подающей линии, причем направление движения теплоносителя должно совпадать с направлением стрелки на корпусе вентилья.
- При монтаже вентилья к трубопроводу или отопительному прибору присоединяется первым патрубком полусгона. Монтаж производится с помощью специального сгонного ключа. Накладную гайку полусгона после затяжки вручную следует повернуть ключом не более, чем на ½ оборота.
- Клапаны должны эксплуатироваться при давлении и температуре, изложенных в таблице технических характеристик.
- Разборка вентилья допускается только при сливе теплоносителя
- Для монтажа вентилья не допускается использование рычажных ключей.
- При установке термоголовки или сервопривода колпачок ручной регулировки должен быть снят.
- При использовании термостатического клапана в однотрубной системе отопления, между входящим в отопительный прибор и выходящим из него участками трубопроводов, необходимо предусмотреть перепускной замыкающий участок (байпас). Диаметр байпаса подбирается таким образом, чтобы падение давления на участке клапан + отопительный прибор при номинальном расходе теплоносителя через клапан не превышало падения давления на байпасе. Если конструктивно такое решение невыполнимо, то на байпасе необходимо ставить либо дросселирующую шайбу, либо регулирующий вентиль.
- При установке термостатических вентильей в однотрубной системе требует принятия одной из следующих мер:
  - повышение производительности циркуляционного насоса;
  - повышение температуру теплоносителя;
  - увеличение площади поверхности радиатора (добавление секций).

## ВОЗМОЖНЫЕ НЕИСПРАВНОСТИ И

1. Не достигается или не поддерживается желаемая температура помещения.

Причины:

- Низкая температура подающего теплоносителя.
- Не подключен насос.
- Циркуляционный насос или температура подающего теплоносителя управляются другим электрическим комнатным термостатом.
- Слишком низкая мощность насоса.
- Неправильное подключение насоса.
- Отопительный стояк сильно сдросселирован или отключен.
- В гравитационных системах отопления необходимо устанавливать дополнительный циркуляционный насос. Системы подвержены завоздушиванию.

# ТЕХНИЧЕСКИЙ ПАСПОРТ ИЗДЕЛИЯ

2. Вентиль невозможно закрыть.

Причины:

- В большинстве случаев это объясняется наличием твердых частиц в области тарелки вентиля, например, окислы от сварки и ржавчины. Эти инородные тела можно удалить многократным нажатием на шпindel вентиля. Термоголовку перед этим необходимо снять.

3. Вентиль протекает.

Причины:

- Свободное соединение сальника. Закрепить.

- Уплотнительное кольцо в соединении сальника повреждено. Необходимо заменить.

- Вентильная головка не закреплена. Закрепить. Возможно необходимо заменить вентильную головку.

4. Вентиль гремит.

Причины:

- Однозначно перепутаны подающий и обратный трубопроводы.

5. Шум от движения теплоносителя.

Причины:

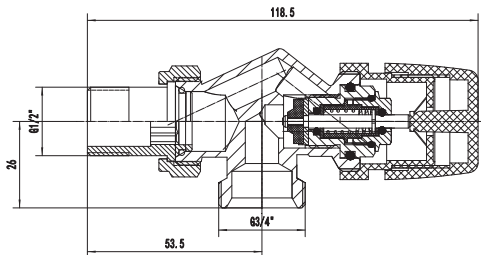
- Необходимо уменьшить напор насоса (перепад давления).

## УСЛОВИЯ ХРАНЕНИЯ И ТРАНСПОРТИРОВКИ

Транспортировка и хранение вентиля должно осуществляться в упаковке завода-производителя и соответствовать требованиям ГОСТ 15150 (п.3 и п.5)

## УТИЛИЗАЦИЯ

Утилизация изделия (переплавка, захоронение, перепродажа) производится в порядке, установленном Законами РФ от 22 августа 2004 г. № 122-ФЗ «Об охране атмосферного воздуха», от 10 января 2003 г. № 15-ФЗ «Об отходах производства и потребления», а также другими российскими и региональными нормами, актами, правилами, распоряжениями и пр., принятыми во исполнение указанных законов.



## ГАРАНТИЙНЫЙ ТАЛОН № \_\_\_\_\_

№	Модель	Количество
1		
2		

Название и адрес торгующей организации \_\_\_\_\_

Дата продажи \_\_\_\_\_ Подпись продавца \_\_\_\_\_

Штамп или печать  
торгующей организации

Штамп о приемке

С условиями гарантии СОГЛАСЕН:

ПОКУПАТЕЛЬ \_\_\_\_\_ (подпись)

**Гарантийный срок - один год ( двенадцать месяцев)  
с даты продажи конечному потребителю**

При предъявлении претензии к качеству товара, покупатель предоставляет следующие документы:

1. Заявление в произвольной форме, в котором указываются:
  - название организации или Ф.И.О. покупателя, фактический адрес и контактные телефоны;
  - название и адрес организации, производившей монтаж;
  - основные параметры системы, в которой использовалось изделие;
  - краткое описание дефекта.
2. Документ, подтверждающий покупку изделия (накладная, квитанция).
3. Акт гидравлического испытания системы, в которой монтировалось изделие.
4. Настоящий заполненный гарантийный талон.

**Отметка о возврате или обмене товара:**

Дата: «\_\_» \_\_\_\_\_ 20\_\_ г. Подпись \_\_\_\_\_